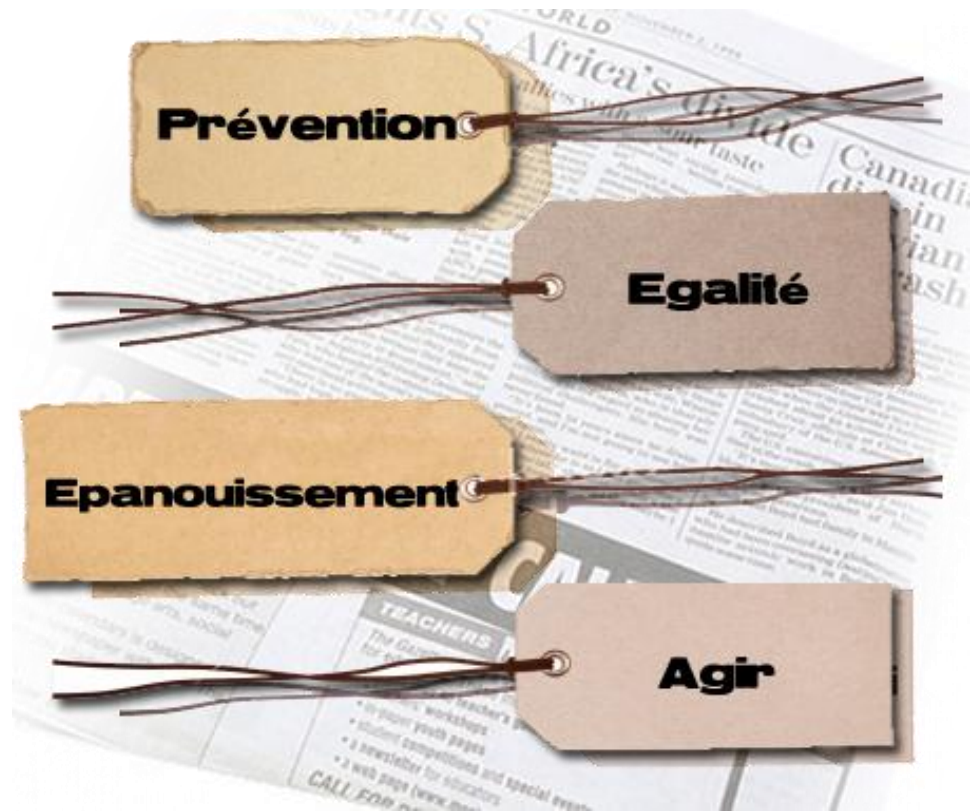


Des statistiques

« Quelle triste époque
où il est plus facile de
désintégrer un atome
qu'un préjugé. »

Albert Einstein



Statistiques quant à l'autostigmatisation

- Les préjugés entourant la maladie mentale incitent près de **2/3** des personnes atteintes à ne pas chercher l'aide dont elles ont tant besoin.

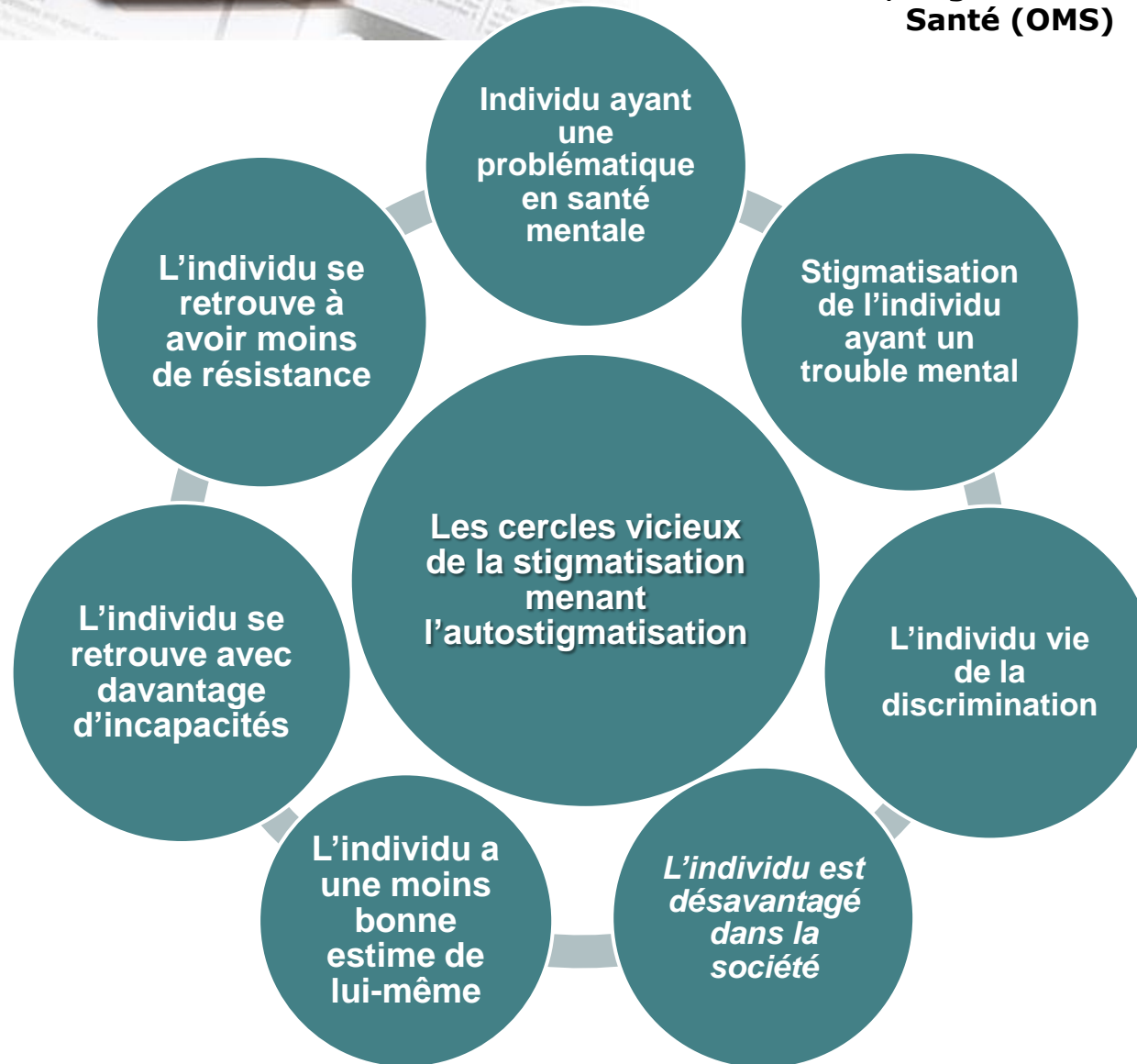
(Institut de santé publique du Québec (2008))

- La preuve peut-être la plus bouleversante de l'enracinement profond de la stigmatisation est une étude effectuée par la Michigan Psychiatric Society dans laquelle la moitié des psychiatres interrogés ont déclaré qu'ils se traiteraient eux-mêmes en secret plutôt que d'avoir une maladie mentale inscrite à leur dossier médical.

(Commission de la santé mentale du Canada, 28 juin 2008)

Effets néfastes et préjugés

Norman Sartorius, directeur, division de la santé mentale, Organisation Mondiale de la Santé (OMS)



Epanouissement

Agir



Stigmatisation que vive les parents et proches

- « Les gens vous fuient du regard. Les mères à l'école baissent la tête et passent devant vous en vous ignorant, et puis il y a les commentaires, « Celle-là, elle est folle ».

(Alison McDermott (interviewée dans le document vidéo « Open up » de Mental Health Media (1)).

Effets néfastes et préjugés

Norman Sartorius, directeur, division de la santé mentale, Organisation Mondiale de la Santé (OMS)



Epanouissement

Agir



Stigmatisation exercée par les parents et proches

- 50% des canadiens ne diraient pas à leurs amis et collègues qu'un membre de leur famille a une maladie mentale, comparativement à seulement 28% pour le cancer et 32% pour le diabète.

(Association Médicale Canadienne (AMC), Bulletin national sur la santé au Canada, août 2008)

Statistiques quant à la santé mentale et les services de santé:

- Une étude britannique indique que 44% des personnes ayant une maladie mentale ont subi des discriminations exercées par leurs médecins de famille, et 32% en ont subi de la part d'autres professionnels de la santé.

(Commission de la santé mentale du Canada, 28 juin 2008)

- Les professionnels de la santé sont trois fois plus susceptibles d'imposer des restrictions à des personnes ayant une maladie mentale que la population générale.

(Commission de la santé mentale du Canada, 28 juin 2008)

Statistiques exercer envers les instances ou organismes offrant des services en santé mentale

- Les employés d'un dépanneur au village de Bécancour découvrent des méfaits sur le terrain du dépanneur et ils se disent que l'incident a été causé par les résidents de la Maison d'hébergement. En appelant, il constate que les résidents étaient tous à l'intérieur occupés à une activité de groupe.

Sébastien Auger

- Acceptation de la population d'avoir une maison d'hébergement en santé mentale de leur village.

Henri-Georges Sévigny